

T.C.
BAĞCILAR KAYMAKAMLIĞI
ALİYA İZZETBEGOVİÇ ANADOLU LİSESİ MÜDÜRLÜĞÜ



2019-2023
STRATEJİK PLANI

ARALIK 2019

İSTİKLALMARŞI

Korkma, sönmez bu şafaklarda yüzen al sancak;
Sönmeden yurdumun üstünde tüten en son ocak.
O benim milletimin yıldızıdır, parlayacak;
O benimdir, o benim milletimindir ancak.

Çatma, kurban olayım, çehreni ey nazlı hilal!
Kahraman ırkıma bir gül! Ne bu şiddet, bu celal?
Sana olmaz dökülen kanlarımız sonra helal...
Hakkıdır Hakk'a tapan milletimin istiklal!

Ben ezelden beridir hür yaşadım, hür yaşarım.
Hangi çılgın bana zincir vuracakmış? Şaşarım!
Kükremiş sel gibiyim, bendimi çiğner, aşarım.
Yırtarım dağları, enginlere sığmam taşarım.

Garbin afakını sarımsa çelik zırhlı duvar,
Benim iman dolu göğsüm gibi serhaddim var.
Ulusun, korkma! Nasıl böyle bir imanı boğar,
"Medeniyet!" dediğin tek dişi kalmış canavar?

Arkadaş! Yurduma alçakları uğratma sakın.
Siper et gövdeni, dursun bu hayasızca akın.
Doğacaktır sana va'dettiği günler Hakk'ın...
Kim bilir, belki yarın, belki yarından da yakın.

Bastığın yerleri "toprak!" diyerek geçme, tanı:
Düşün altındaki binlerce kefensiz yatanı.
Sen şehit oğlusun, incitme, yazıktır atanı:
Verme, dünyaları alsan da, bu cennet vatanı.

Kim bu cennet vatanın uğruna olmaz ki feda?
Şüheda fışkıracak toprağı sıksan, şüheda!
Canı, cananı bütün varımı alsın da Huda,
Etmesin tek vatanımdan beni dünyada cüda.

Ruhumun senden, İlahi, şudur ancak emeli:
Değmesin mabedimin göğsüne namahrem eli.
Bu ezanlar ezanlar-ki şahadetleri dinin temeli
Ebedi yurdumun üstünde benim inlemeli.

O zaman vecd ile bin secde eder-varsa-taşım,
Her cerihamdan, İlahi, boşanıp kanlı yaşım,
Fışkırır ruh-ı mücerred gibi yerden na'şim;
O zaman yükselerek arşa değer belki başım.

Dalgalar sen de şafaklar gibi ey şanlı hilal!
Olsun artık dökülen kanlarımın hepsi helal!
Ebediyen sana yok, ırkıma yok izmihlal:
Hakkıdır, hür yaşamış bayrağımın hürriyet;
Hakkıdır, Hakk'a tapan, milletimin istiklal!

Mehmet Akif ERSOY

*Öğretmenler;
Yeni Nesil Sizin
Eseriniz Olacaktır.*

H. Öztürk



GENÇLİĞE HİTABE

Ey Türk gençliği! Birinci vazifen, Türk İstiklalini, Türk cumhuriyetini, ilelebet, muhafaza ve müdafaa etmektir.

Mevcudiyetinin ve istikbalinin yegane temeli budur. Bu temel, senin, en kıymetli hazinendir. İstikbalde dahi, seni, bu hazineden, mahrum etmek isteyecek, dahili ve harici, bedhahların olacaktır. Bir gün, istiklal ve cumhuriyeti müdafaa mecburiyetine düşersen, vazifeye atılmak için, içinde bulunacağın vaziyetin imkan ve şeraitini düşünmeyeceksin! Bu imkan ve şerait, çok namüsaait bir mahiyette tezahür edebilir. İstiklal ve cumhuriyetine kastedecek düşmanlar, bütün dünyada emsali görülmemiş bir galibiyetin mümessili olabilirler. Cebren ve hile ile aziz vatanın, bütün kaleleri zapt edilmiş, bütün tersanelerine girilmiş, bütün orduları dağıtılmış ve memleketin her köşesi bilfiil işgal edilmiş olabilir. Bütün bu şeraitten daha elim ve daha vahim olmak üzere, memleketin dahilinde, iktidara sahip olanlar gaffet ve dalalet ve hatta hyanet içinde bulunabilirler. Hatta bu iktidar sahipleri şahsi menfaatlerini, müstevlerin siyasi emelleriyle tevhit edebilirler. Millet, fakr u zaruret içinde harap ve bitap düşmüş olabilir.

Ey Türk istikbalinin evladı! İşte, bu ahval ve şerait içinde dahi, vazifen; Türk istiklal ve cumhuriyetini kurtarmaktır! Muhtaç olduğun kudret, damarlarındaki asil kanda, mevcuttur!

H. Öztürk

Sunuş



Eğitim ve öğretim; milyonlarca öğrencinin hayatını şekillendiren bir organizasyondur. Bu organizasyonda yöneticiler, öğretmenler ve veliler önemli rol almaktadır.

Bağcılar Aliya İzzetbegoviç Anadolu Lisesi olarak bizler, bilgi toplumunun gün geçtikçe artan bilgi arayışını karşılayabilmek; topluma hizmet sorumluluğumuzu eksiksiz bir şekilde yerine getirmek istiyoruz. Değerlerimiz doğrultusunda dürüst, tarafsız, adil, sevgi dolu, iletişime açık, çözüm üreten, yenilikçi, önce insan anlayışına sahip bireyler yetiştirmek bizim temel hedefimizdir.

Hazırlamış olduğumuz stratejik planımızda gerçekleştirmek istediğimiz hedeflerimiz mevcuttur. Bu plan doğrultusunda yöneticilerimiz, öğretmenlerimiz ve velilerimiz bir bütün olarak kendine ve topluma yararlı bireyler yetiştirme yolunda ilerleyeceğiz.

Mehmet Arif DOĞAN

Okul Müdürü

İçindekiler

SUNUŞ	3
İÇİNDEKİLER	4
BÖLÜM I: GİRİŞ VE PLAN HAZIRLIK SÜRECİ.....	5
BÖLÜM II: DURUM ANALİZİ.....	6
OKULUN KISA TANITIMI	6
OKULUN MEVCUT DURUMU: TEMEL İSTATİSTİKLER	7
PAYDAŞ ANALİZİ.....	12
GZFT (GÜÇLÜ, ZAYIF, FIRSAT, TEHDİT) ANALİZİ.....	16
GELİŞİM VE SORUN ALANLARI	19
BÖLÜM III: MİSYON, VİZYON VE TEMEL DEĞERLER	23
MİSYONUMUZ	23
VİZYONUMUZ	23
TEMEL DEĞERLERİMİZ	23
BÖLÜM IV: AMAÇ, HEDEF VE EYLEMLER	24
TEMA I: EĞİTİM VE ÖĞRETİME ERİŞİM.....	24
TEMA II: EĞİTİM VE ÖĞRETİMDE KALİTENİN ARTIRILMASI	26
TEMA III: KURUMSAL KAPASİTE	30
V. BÖLÜM: MALİYETLENDİRME	HATA! YER İŞARETİ TANIMLANMAMIŞ.

BÖLÜM I: GİRİŞ ve PLAN HAZIRLIK SÜRECİ

2019-2023 dönemi stratejik plan hazırlanması süreci Üst Kurul ve Stratejik Plan Ekibinin oluşturulması ile başlamıştır. Ekip tarafından oluşturulan çalışma takvimi kapsamında ilk aşamada durum analizi çalışmaları yapılmış ve durum analizi aşamasında paydaşlarımızın plan sürecine aktif katılımını sağlamak üzere paydaş anketi, toplantı ve görüşmeler yapılmıştır.

Durum analizinin ardından geleceğe yönelim bölümüne geçilerek okulumuzun amaç, hedef, gösterge ve eylemleri belirlenmiştir. Çalışmaları yürüten ekip ve kurul bilgileri altta verilmiştir.

STRATEJİK PLAN ÜST KURULU

Üst Kurul Bilgileri		Ekip Bilgileri	
Adı Soyadı	Unvanı	Adı Soyadı	Unvanı
Mehmet Arif DOĞAN	Okul Müdürü	Aytekin DENİZ	Matematik Öğretmeni
Sevde ÖZEN	Müdür Yardımcısı	Duygu İMREN	Tarih Öğretmeni
		Eda ÇAPKIN	Almanca Öğretmeni
		Ebru YARAYIŞ	Coğrafya Öğretmeni

BÖLÜM II: DURUM ANALİZİ

Durum analizi bölümünde okulumuzun mevcut durumu ortaya konularak neredeyiz sorusuna yanıt bulunmaya çalışılmıştır.

Bu kapsamda okulumuzun kısa tanıtımı, okul künyesi ve temel istatistikleri, paydaş analizi ve görüşleri ile okulumuzun Güçlü Zayıf Fırsat ve Tehditlerinin (GZFT) ele alındığı analize yer verilmiştir.

Okulun Kısa Tanıtımı

İsmini Bilge Kral olarak anılan Aliya İZZETBEGOVIÇ'ten alan okulumuz 2019 yılında eğitim öğretim hayatına başlamıştır. Belirlediğimiz hedeflerle kaliteli eğitim ve topluma duyarlı bireyler yetiştirmek okulumuzun en önemli amacıdır.

Okulun Mevcut Durumu: Temel İstatistikler

Okul Künyesi

Okulumuzun temel girdilerine ilişkin bilgiler altta yer alan okul künyesine ilişkin tabloda yer almaktadır.

Temel Bilgiler Tablosu- Okul Künyesi

İli: İstanbul		İlçesi: Bağcılar			
Adres:	Mahmutbey Mahallesi 2642. Sokak No3 Bağcılar/İSTANBUL	Coğrafi Konum (link):	https://tinyurl.com/u69lfd0		
Telefon Numarası:	02124471891	Faks Numarası:			
e- Posta Adresi:		Web sayfası adresi:	http://bagcilaraliyaizzetbegovical.meb.k12.tr		
Kurum Kodu:	766367	Öğretim Şekli:	Tam Gün		
Okulun Hizmete Giriş Tarihi : 2019		Toplam Çalışan Sayısı	23		
Öğrenci Sayısı:	Kız	148	Öğretmen Sayısı	Kadın	11
	Erkek	192		Erkek	5
	Toplam	340		Toplam	16
Derslik Başına Düşen Öğrenci Sayısı		:34	Şube Başına Düşen Öğrenci Sayısı		:34
Öğretmen Başına Düşen Öğrenci Sayısı		:21,25	Şube Başına 30' dan Fazla Öğrencisi Olan Şube Sayısı		:10
Öğrenci Başına Düşen Toplam Gider Miktarı		911 TL	Öğretmenlerin Kurumdaki Ortalama Görev Süresi		8 ay

Çalışan Bilgileri

Okulumuzun çalışanlarına ilişkin bilgiler altta yer alan tabloda belirtilmiştir.

Çalışan Bilgileri Tablosu

Unvan*	Erkek	Kadın	Toplam
Okul Müdürü ve Müdür Yardımcısı	1	1	2
Sınıf Öğretmeni	0	0	0
Branş Öğretmeni	5	11	16
Rehber Öğretmen	0	0	0
İdari Personel	0	0	0
Yardımcı Personel	3	1	4
Güvenlik Personeli	1	0	1
Toplam Çalışan Sayıları	11	12	23

Okulumuz Bina ve Alanları

Okulumuzun binası ile açık ve kapalı alanlarına ilişkin temel bilgiler altta yer almaktadır.

Okul Yerleşkesine İlişkin Bilgiler:

Okul Bölümleri		Özel Alanlar	Var	Yok
Okul Kat Sayısı	4	Çok Amaçlı Salon	X	
Derslik Sayısı	24	Çok Amaçlı Saha	X	
Derslik Alanları (m2)	1.222,08	Kütüphane	X	
Kullanılan Derslik Sayısı	10	Fen Laboratuvarı	X	
Şube Sayısı	10	Bilgisayar Laboratuvarı	X	
İdari Odaların Alanı (m2)	200	İş Atölyesi	X	
Öğretmenler Odası (m2)	56,24	Beceri Atölyesi	X	
Okul Oturum Alanı (m2)	1350	Pansiyon		X
Okul Bahçesi (Açık Alan)(m2)	1700			
Okul Kapalı Alan (m2)	1350			
Sanatsal, bilimsel ve sportif amaçlı toplam alan (m ²)	150			
Kantin (m2)	50			
Tuvalet Sayısı	52			
Diğer (.....)				

Sınıf ve Öğrenci Bilgileri

Okulumuzda yer alan sınıfların öğrenci sayıları alttaki tabloda verilmiştir.

SINIFI	Kız	Erkek	Toplam	SINIFI	Kız	Erkek	Toplam
9/A	17	17	34	9/F	13	21	34
9/B	15	19	34	9/G	15	19	34
9/C	15	19	34	9/H	15	19	34
9/D	14	20	34	9/İ	14	20	34
9/E	16	18	34	9/J	14	20	34

Donanım ve Teknolojik Kaynaklarımız

Teknolojik kaynaklar başta olmak üzere okulumuzda bulunan çalışır durumdaki donanım malzemesine ilişkin bilgiye alttaki tabloda yer verilmiştir.

Teknolojik Kaynaklar Tablosu

Akıllı Tahta Sayısı	0	TV Sayısı	2
Masaüstü Bilgisayar Sayısı	3	Yazıcı Sayısı	4
Taşınabilir Bilgisayar Sayısı	3	Fotokopi Makinesi Sayısı	3
Projeksiyon Sayısı	1	İnternet Bağlantı Hızı	16 MB

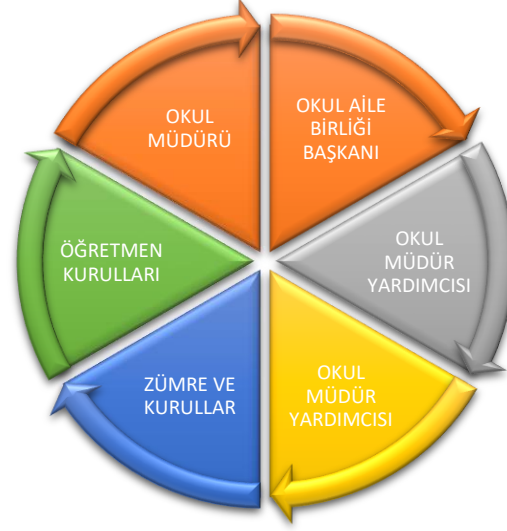
Gelir ve Gider Bilgisi

Okulumuzun genel bütçe ödenekleri, okul aile birliği gelirleri ve diğer katkılar da dâhil olmak üzere gelir ve giderlerine ilişkin son iki yıl gerçekleşme bilgileri alttaki tabloda verilmiştir.

Yıllar	Gelir Miktarı	Gider Miktarı
2019	469.136,86	370.551,16
2017-2018	0	0

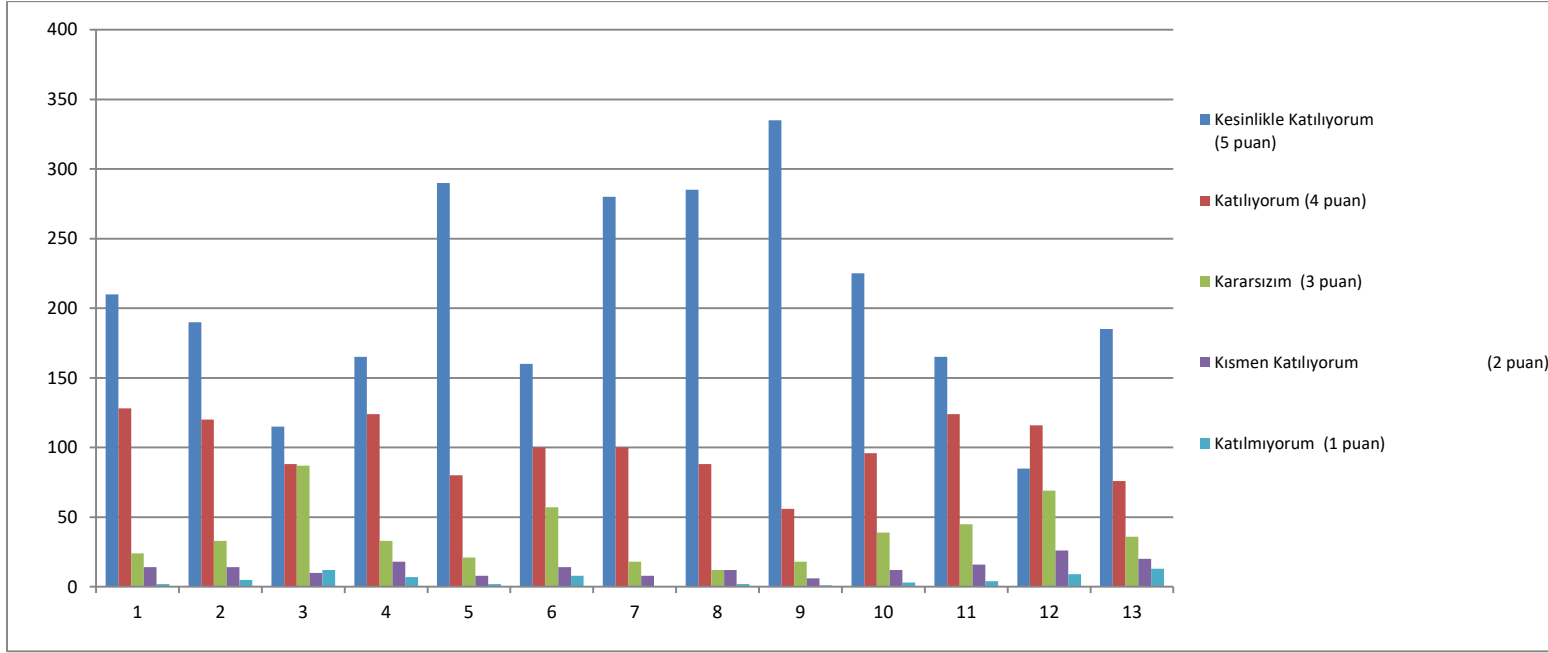
PAYDAŞ ANALİZİ

Kurumumuzun temel paydaşları öğrenci, veli ve öğretmen olmakla birlikte eğitimin dışsal etkisi nedeniyle okul çevresinde etkileşim içinde olunan geniş bir paydaş kitlesi bulunmaktadır. Paydaşlarımızın görüşleri anket, toplantı, dilek ve istek kutuları, elektronik ortamda iletilen önerilerde dâhil olmak üzere çeşitli yöntemlerle sürekli olarak alınmaktadır.



Paydaş anketlerine ilişkin ortaya çıkan temel sonuçlara altta yer verilmiştir:

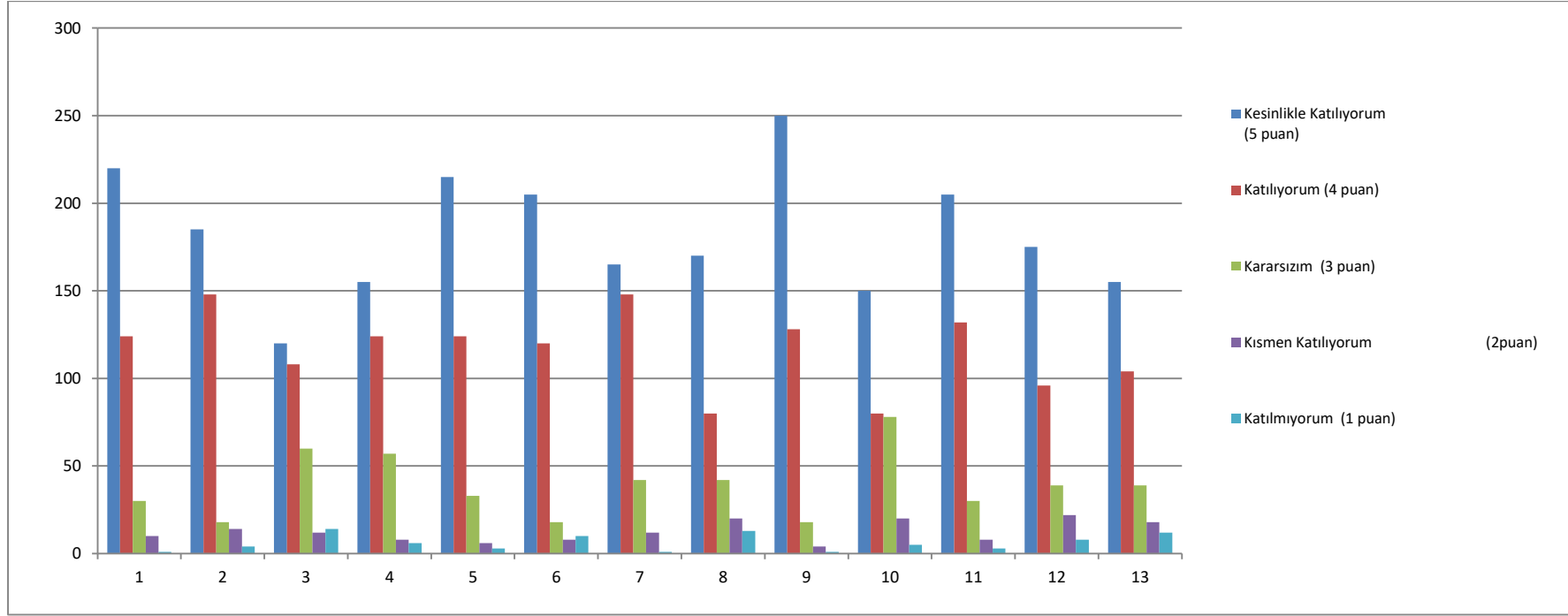
Öğrenci Anketi Sonuçları:



Olumlu (Başarılı) yönlerimiz: Okulda güvende hissedip okulu sevmektedirler. Öğretmenlerle iletişim kurup sorunları rahatlıkla dile getirmektedirler. Okulumuz temiz olup, ders araç gereçleri ile işlenmeye çalışılmaktadır.

Olumsuz (başarısız) yönlerimiz: Okulumuzun fiziki şartları yeterli değildir. Okulumuzda rehberlik öğretmeni bulunmamaktadır.

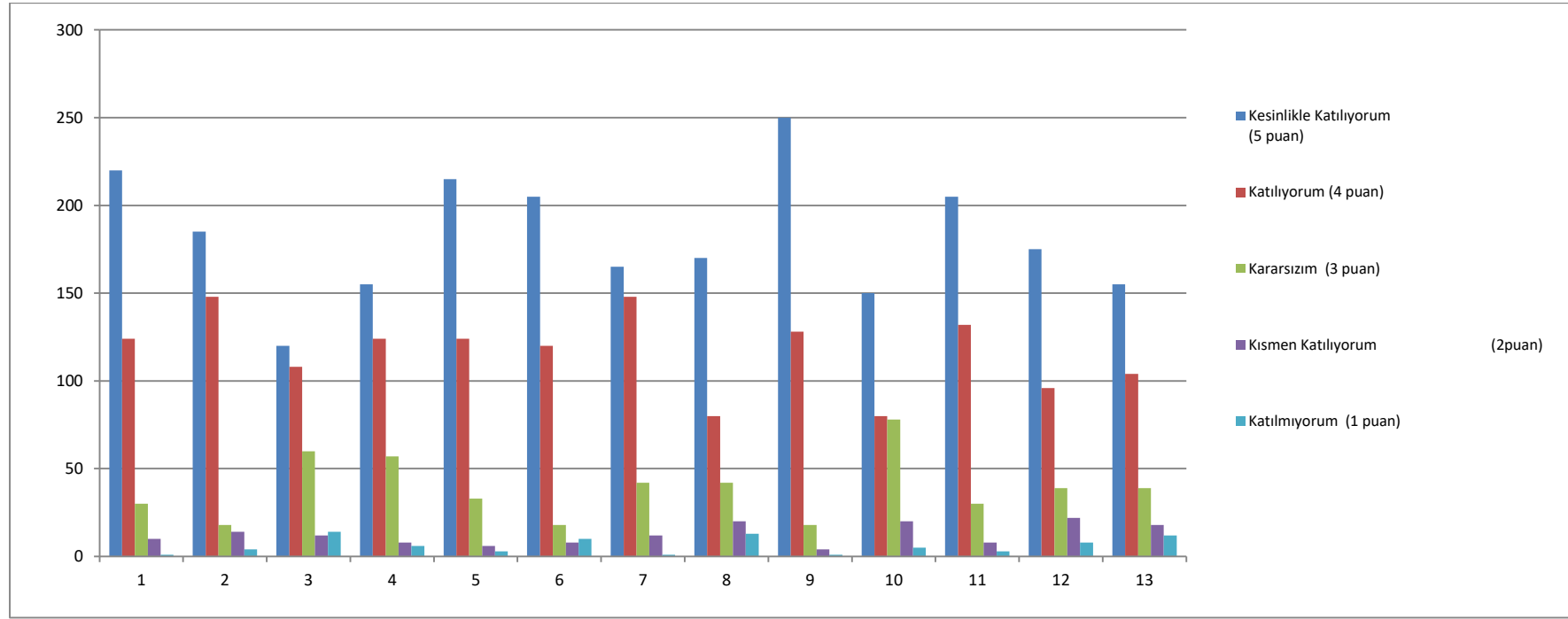
Öğretmen Anketi Sonuçları:



Olumlu (Başarılı) yönlerimiz: Aidat değeri yüksek, okulu benimseyen, eşit ve adil davranılmaktadır. Öğretmen gelişimi için fırsatlar sunmakta, yenilik çalışmalarında destek olmaktadır. Öğretmenler arası işbirliği yapılmaktadır. Yapılacak çalışmalarda öğretmenin fikri alınmaktadır.

Olumsuz (başarısız) yönlerimiz: Sosyal etkinlikler yeteri kadar yapılamamakta. Gezi gözlem yapılamamaktadır. Araç gereçlerde okulun yeni olmasına bağlı olarak eksiklikler mevcuttur.

Veli Anketi Sonuçları:



Olumlu (Başarılı) yönlerimiz: Öğretmenle ihtiyaç duyduğum her zaman görüşme imkanım var. Öğrencimle ilgili sorunlar olunca ilgilenip, devam etmediği zaman arayıp haber verilmektedir. Okul temiz ve bakımlı olup, öğrencim giriş ve çıkışlarda gerekli güvenlik tedbirleri alınmış olup, teneffüslerde kontrol edilmektedir. Dersler araç ve gereçlerle işlenip öğrencimle ilgilenilmektedir. Okul sitesi güncel olup, e-okuldan gerekli bilgileri ulaşmaktayım.

Olumsuz (başarısız) yönlerimiz: Okul fiziki olarak yetersizdir. Rehberlik öğretmeni bulunmamaktadır. Yeterli kadar sosyal etkinlik ve gezi yapılmamaktadır.

GZFT (Güçlü, Zayıf, Fırsat, Tehdit) Analizi

Okulumuzun temel istatistiklerinde verilen okul künyesi, çalışan bilgileri, bina bilgileri, teknolojik kaynak bilgileri ve gelir gider bilgileri ile paydaş anketleri sonucunda ortaya çıkan sorun ve gelişime açık alanlar iç ve dış faktör olarak değerlendirilerek GZFT tablosunda belirtilmiştir. Dolayısıyla olguyu belirten istatistikler ile algıyı ölçen anketlerden çıkan sonuçlar tek bir analizde birleştirilmiştir.

Kurumun güçlü ve zayıf yönleri donanım, malzeme, çalışan, iş yapma becerisi, kurumsal iletişim gibi çok çeşitli alanlarda kendisinden kaynaklı olan güçlülükleri ve zayıflıkları ifade etmektedir ve ayrımda temel olarak okul müdürü/ müdürlüğü kapsamında bakılarak iç faktör ve dış faktör ayrımı yapılmıştır.

İç Faktörler

Güçlü Yönler

Öğrenciler	Sosyal sorumluluk bilincine sahip ve gelişime açık öğrencilerin bulunması, sınıf dağılımlarının dengeli olması
Çalışanlar	1. Güçlü, dinamik ve genç öğretmen kadrosu 2. Çalışanlarımızın uyumlu ve iş birliği içinde çalışma ve kurum kültürüne sahip olması 3. Öğretmen yönetici iş birliğinin güçlü olması
Veliler	1. Okul Aile İşbirliğine önem veren velilerimizin olması 2. Veli iletişiminin güçlü olması 3. Okul Aile Birliğinin aktif çalışması
Bina ve Yerleşke	1. Konum olarak merkezi bir yerleşim yerinde olması 2. Okul fiziki yapısının iyi durumda olması 3. Sınıflardaki öğrenme merkezlerinin okul öncesi eğitim programına göre oluşturulmuş olması
Donanım	ADSL bağlantısının olması, 48 saat kamera kontrol sisteminin olması
Bütçe	MEB Genel Bütçe Ödenekleri/Okul Aile Birliği'nin yaptığı çalışmalar
Yönetim Süreçleri	Deneyimli idari kadro
İletişim Süreçleri	İletişime ve eleştiriye açık, çözüm odaklı olunması,

Zayıf Yönler

Öğrenciler	Tam gün okul olmasından dolayı sosyal etkinliklere yeterli zaman ayrılamaması, Öğrencilerin şiddet içeren yayınlar izlemesi Teknolojik aletlere bağımlılığın artışı
Çalışanlar	Okul Personeline yönelik okul dışı etkinliklerin ikili eğitimden dolayı yetersiz olması
Veliler	Sağlıklı bir şekilde iletişime geçmeden sorunların büyütülmesi. Velilerin bir kısmının her şeyi okuldan bekliyor olması
Bina ve Yerleşke	Okul bahçesinde yeterli yeşil alan olmaması ve sportif faaliyet alanlarının eksik olması.
Donanım	Okulumuzun yeni açılmasından dolayı henüz okulumuza akıllı tahtaların getirilmemiş olması, okulda yeterli sayıda bilgisayar ve projeksiyon bulunmaması
Bütçe	Dış paydaşların desteğinin yetersiz kalması,
Yönetim Süreçleri	Yeni bir okul olmasından dolayı yeniden düzen oluşmasının sağlamanın zaman alacak olması

Dış Faktörler

Fırsatlar

Politik	Siyasi erkin, bazı bölgelerdeki eğitim ve öğretime erişim hususunda yaşanan sıkıntıların çözümünde olumlu katkı sağlaması
Ekonomik	Eğitim öğretim ortamları ile hizmet birimlerinin fiziki yapısının geliştirilmesini ve eğitim yatırımlarının artmasının sağlaması
Sosyolojik	Kitlesel göç ile gelen bireylerin topluma uyumunu kolaylaştıran sosyal yapı
Teknolojik	Teknoloji aracılığıyla eğitim öğretim faaliyetlerinde ihtiyaca göre altyapı, sistem ve donanımların geliştirilmesi ve kullanılması ile öğrenme süreçlerinde dijital içerik ve beceri destekli dönüşüm imkânlarına sahip olunması
Mevzuat-Yasal	Bakanlığın mevzuat çalışmalarında yeni sisteme uyum sağlamada yasal dayanaklara sahip olması
Ekolojik	Çevre duyarlılığı olan kuramların MEB ile iş birliği yapması, uygulanan müfredatta çevreye yönelik tema ve kazanımların bulunması

Tehditler

Politik	Eđitim politikalarına iliřkin net bir uzlařı olmaması
Ekonomik	Eđitim kaynaklarının kullanımının etkili ve etkin planlanamaması, diđer kurumlar ve sivil toplumun eđitime finansal katkısının yetersizliđi, bđlgeler arası ekonomik geliřmiřlik farklılıđı
Sosyolojik	Kamuoyunun eđitim ođretimin kalitesine iliřkin beklenti ve algısının farklı olması
Teknolojik	Hızlı ve deđiřken teknolojik geliřmelere zamanında ayak uydurulmanın zorluđu, ođretmenler ile ođrencilerin teknolojik cihazları kullanma becerisinin istenilen dđzeyde olmaması, ođretmen ve ođrencilerin okul dıřında teknolojik aralara eriřiminin yetersizliđi
Mevzuat-Yasal	Deđiřen mevzuatı uyumlařtırmak iin sđrenin sınırlı oluđu
Ekolojik	Toplumun evresel risk faktđrleri konusunda kısmi duyarsızlıđı, evre farkındalıđının azlıđı

Geliřim ve Sorun Alanları

Geliřim ve sorun alanları analizi ile GZFT analizi sonucunda ortaya ıkan sonuların planın geleceđe yđnelim bđlümü ile iliřkilendirilmesi ve buradan hareketle hedef, gđsterge ve eylemlerin belirlenmesi sađlanmaktadır.

Geliřim ve sorun alanları ayırımında eđitim ve ođretim faaliyetlerine iliřkin üç temel tema olan Eđitime Eriřim, Eđitimde Kalite ve kurumsal Kapasite kullanılmıřtır. Eđitime eriřim, ođrencinin eđitim faaliyetine eriřmesi ve tamamlamasına iliřkin sđreleri; Eđitimde kalite, ođrencinin akademik bařarısı, sosyal ve biliřsel geliřimi ve istihdamı da dâhil olmak üzere eđitim ve ođretim sđrecinin hayata hazırlama evresini; Kurumsal kapasite ise kurumsal yapı, kurum kđltürü, donanım, bina gibi eđitim ve ođretim sđrecine destek mahiyetinde olan kapasiteyi belirtmektedir.

Eđitime Eriřim	Eđitimde Kalite	Kurumsal Kapasite
Okullařma Oranı	Akademik Bařarı	Kurumsal İletiřim
Okula Devam/ Devamsızlık	Sosyal, Kltrel ve Fiziksel Geliřim	Kurumsal Ynetim
Okula Uyum	Deđerler Eđitimi	Bina ve Yerleřke
zel Eđitime İhtiyaç Duyan Bireyler	Sınıf Tekrarı	Donanım
Yabancı đrenciler	İstihdam Edilebilirlik ve Ynlendirme	Temizlik, Hijyen
Hayat Boyu đrenme	đretim Yntemleri	İř Gvenliđi, Okul Gvenliđi
Okul Kontenjanı	Ders Araç Gereçleri	Tařıma ve servis
	Paydař Memnuniyeti	
	Ulusal ve Uluslar Arası Yarıřmalar, Projeler	
	Okul Dıřı đrenme Ortamları	
	Sportif Faaliyetler	

Gelişim ve sorun alanlarına ilişkin GZFT analizinden yola çıkılarak saptamalar yapılırken yukarıdaki tabloda yer alan ayırında belirtilen temel sorun alanlarına dikkat edilmesi gerekmektedir.

Gelişim ve Sorun Alanlarımız

1. TEMA: EĞİTİM VE ÖĞRETİME ERİŞİM	
1	Kayıt bölgesindeki öğrencilerin kayıt durumu
2	Devam/devamsızlık
3	Özel eğitime ihtiyaç duyan bireylerin uygun eğitime erişimi
4	Yabancı uyruklu öğrencilerin eğitimi
5	Sınıf tekrarı ve eğitim öğretim süreçlerini tamamlama
6	Uyum çalışmalarının çeşitlendirilmesi

2. TEMA: EĞİTİM VE ÖĞRETİMDE KALİTE	
1	Öğrencilerin akademik başarı düzeylerinin geliştirilmesi
2	Öğrencilerin bireysel gelişimlerine yönelik faaliyetlerin artırılması
3	Eğitim-öğretim sürecinde sanatsal, sportif ve kültürel faaliyet türlerinin çoğaltılması
4	Kurumsal aidiyet duygusunun geliştirilmesi
5	Eğitimde bilgi ve iletişim teknolojilerinin kullanımı
6	Destekleme ve yetiştirme kursları

7	Öğretmenlere yönelik hizmet içi eğitimler
8	Eğitimi destekleyecek ve geliştirecek projeler geliştirme
9	Öğrenci, veli ve öğretmen memnuniyeti

3. TEMA: KURUMSAL KAPASİTE	
1	İnsan kaynaklarının genel ve mesleki yetkinliklerinin hizmet içi eğitim yoluyla geliştirilmesi
2	Demokratik yönetim anlayışının geliştirilmesi
3	Okulun fiziki ve mali kaynaklarının gelişiminin sağlanması
4	İç ve dış paydaşlar arasında istenilen iletişimin azami ölçüde sağlanması
5	Projelerin etkililiği ve proje çıktılarının sürdürülebilirliğinin sağlanması
6	İş güvenliği ve sivil savunma bilincinin oluşturulması
7	Kültürel, sosyal ve sportif alanlar

BÖLÜM III: MİSYON, VİZYON VE TEMEL DEĞERLER

Okul Müdürlüğümüzün Misyon, vizyon, temel ilke ve değerlerinin oluşturulması kapsamında öğretmenlerimiz, öğrencilerimiz, velilerimiz, çalışanlarımız ve diğer paydaşlarımızdan alınan görüşler, sonucunda stratejik plan hazırlama ekibi tarafından oluşturulan Misyon, Vizyon, Temel Değerler; Okulumuz üst kuruluna sunulmuş ve üst kurul tarafından onaylanmıştır.

MİSYONUMUZ

Öğrencilerimizi, ulusal ve evrensel değerleri özümsemiş, Atatürkçü düşünce sistemine bağlı, akıl ve bilimin aydınlık yolunda ilerleyen, çağdaş dünya ile iletişim kurup uyum sağlayabilen, nitelikli, verimli ve başarılı aydınlar olarak yetiştirmektir.

VİZYONUMUZ

Okulumuzu, Türkiye'nin çağdaşlaşma ve "Bilgi Toplumu" olma hedefini gerçekleştirmede öncü rolü oynayan, uygulamaları ve eğitimiyle diğer okullara örnek olan, uluslararası başarılarıyla "eğitimde dünya markası" bir eğitim kurumu haline getirmektir.

TEMEL DEĞERLERİMİZ

Adalet	Güvenirlilik
İnsan Haklarına Saygı	Liyakat
Tarafsızlık	Şeffaflık
Analitik ve Bilimsel Bakış	Girişimcilik
Diğerkâmlık	Katılımcılık

BÖLÜM IV: AMAÇ, HEDEF VE EYLEMLER

TEMA I: EĞİTİM VE ÖĞRETİME ERİŞİM

Stratejik Amaç 1: Kayıt bölgemizde yer alan bütün lise kademesindeki öğrencilerin okullaşma oranlarını artıran, uyum ve devamsızlık sorunlarını gideren, onlara katılım ve tamamlama imkânı sunan etkin bir eğitim ve öğretime erişim süreci hâkim kılınacaktır.

Stratejik Hedef 1.1: Kayıt bölgemizde yer alan lise kademesindeki öğrencilerin okullaşma oranları artırılacak, uyum, devamsızlık, katılım ve tamamlama sorunları giderilecektir.

Performans Göstergeleri

No	PERFORMANS GÖSTERGESİ	Mevcut	HEDEF				
		2019	2020	2021	2022	2023	
PG.1.1.1	Okullaşma oranı	PG.1.1.1.1 Kayıt bölgesindeki öğrencilerden okula kayıt yaptırılanların oranı (%)	65	75	85	90	95
		PG.1.1.1.2 14-17 yaş kayıt bölgesi kız çocuklarının okullaşma oranı (%)	55	65	75	80	90
		PG.1.1.1.3 14-17 yaş kayıt bölgesi okullaşma oranı (%)	65	75	85	90	95
PG.1.1.2	Bir eğitim ve öğretim döneminde özürlü ve özürsüz 20 gün ve üzeri devamsızlık yapan öğrenci oranı (%)	PG.1.1.4.1 Hazırlık Sınıfı					
		PG.1.1.4.2 9. Sınıf	0,005	0,004	0,003	0,002	0,001
		PG.1.1.4.3 10. Sınıf		0,004	0,003	0,002	0,001
		PG.1.1.4.4 11. Sınıf			0,003	0,002	0,001
		PG.1.1.4.5 12. Sınıf				0,002	0,001
		PG.1.1.4.6 Toplam (Genel)	2	1	1	1	1
PG.1.1.4.7 Yabancı öğrenci							
PG.1.1.3	Okulun engelli bireylerin kullanımına uygunluğu (Evet: 1 - Hayır: 0) (Engelli rampası, engelli tuvaleti, engelli asansörü/lift)	1	1	1	1	1	

PG.1.1.4	Toplumsal sorumluluk ve gönüllülük programlarına katılan öğrenci oranı (%)	20	30	50	55	60	
PG. 1.1.5	Okulumuza kayıt olan öğrencilerin okulumuzu tamamlama oranı (%)	60	70	80	90	95	

Eylemler

No	Eylem İfadesi	Eylem Sorumlusu	Eylem Tarihi
1.1.1	Kayıt bölgesinde yer alan öğrencilerin tespiti için çalışmalar yapılacaktır.	Müdür Yardımcısı	1/30 Eylül - Tüm Yıl
1.1.2	Devamsızlık yapan öğrencilerin velileri ile özel toplantı ve görüşmeler yapılacaktır.	Müdür Yardımcısı	Tüm Yıl
1.1.3	Okul paydaşları ile işbirliğine gidilerek devamsızlık yapan öğrencilerin kültür, sanat ve spor faaliyetlerine yönlendirilmesi teşvik edilecektir.	Rehber Öğretmen	Tüm Yıl
1.1.4	Toplumsal sorumluluk ve gönüllülük programlarına öğrencilerin katılımı teşvik edilecektir.	Rehber Öğretmen	Tüm Yıl
1.1.5	Özel yetenekli öğrenciler için açılan destek sınıfının verimliliğinin artırılmasına yönelik tedbirler alınacaktır.	Rehber Öğretmen	Tüm Yıl

TEMA II: EĞİTİM VE ÖĞRETİMDE KALİTENİN ARTIRILMASI

Bu tema altında akademik başarı, sınav kaygıları, sınıfta kalma, ders başarıları ve kazanımları, disiplin sorunları, öğrencilerin bilimsel, sanatsal, kültürel ve sportif faaliyetleri yer almaktadır.

Stratejik Amaç 2: Öğrencilerimizin gelişen dünyaya uyum sağlayacak şekilde donanımlı bireyler olabilmesi için eğitim ve öğretimde kalite artırılabilecektir.

Stratejik Hedef 2.1: Öğrenme kazanımlarını takip eden ve başta veli, okul ve öğrencilerimizin yakın çevresi olmak üzere tüm paydaşları sürece dâhil eden bir yönetim anlayışı ile öğrencilerimizin akademik başarıları artırılabilecektir.

Performans Göstergeleri

No	PERFORMANS GÖSTERGESİ	Mevcut	HEDEF					
		2018	2019	2020	2021	2022	2023	
PG.2.1.1	Yılsonu başarı puanı ortalamaları	PG.2.1.1.1 Hazırlık sınıfı yılsonu başarı ortalamaları (Tüm dersler)	0	0	0	0	0	0
		PG.2.1.1.2 9. sınıf yılsonu başarı puanı ortalamaları (Tüm dersler)	0	55	60	70	80	85
		PG.2.1.1.3 10. sınıf yılsonu başarı puanı ortalamaları (Tüm dersler)	0		70	80	90	95
		PG.2.1.1.4 11. sınıf yılsonu başarı puanı ortalamaları (Tüm dersler)	0			75	85	95
		PG.2.1.1.5 12. sınıf yılsonu başarı puanı ortalamaları (Tüm dersler)	0				98	99
PG.2.1.2	DYK ile ilgili göstergeler	PG.2.1.2.1 Açılan destekleyici eğitim kurs (DYK) sayısı (Ders sayısı)	0	5	7	8	9	10
		PG.2.1.2.2 Destekleme yetiştirme kurslarına katılan (DYK) öğrenci oranı (%)	0	60	75	85	95	95
PG.2.1.3	Ödül/ceza göstergeleri	PG.2.1.3.1 Teşekkür-Takdir alan öğrenci oranı (%)	0	30	40	50	60	70
		PG.2.1.3.2 Disiplin cezası alan öğrenci oranı (%)	0	45	35	25	20	15
		PG.2.1.5.2 Matematik	0	25	35	45	55	65
		PG.2.1.5.3 Fizik	0	15	25	35	45	55

		PG.2.1.5.4 Kimya	0	15	25	35	45	15
		PG.2.1.5.5 Biyoloji	0	15	25	35	45	15
		PG.2.1.5.6 Tarih (Sosyal 1 ve 2)	0	25	35	45	55	65
		PG.2.1.5.7 Coğrafya (Sosyal 1 ve 2)	0	25	35	45	55	65
		PG.2.1.5.8 Felsefe Grubu	0	25	35	45	55	65
		PG.2.1.5.9 Din Kültürü ve Ahlak Bilgisi	0	25	35	45	55	65
PG.2.1.4	Değerler eğitimi	PG.2.1.6.1 Değerler Eğitimi kapsamında düzenlenen faaliyet sayısı	0	5	8	10	11	12
		PG.2.1.6.2 Değerler Eğitimi kapsamında düzenlenen faaliyetlere katılan öğrenci oranı (%)	0	65	75	85	90	95

Eylemler

No	Eylem İfadesi	Eylem Sorumlusu	Eylem Tarihi
2.1.1	Öğretmenler kurulunda her branşta TYT-AYT net sayısı için yıllık sayısal hedefler konulacak, göstergeler izlenecek ve gelişim sağlanması için gerekli önlemler alınacaktır.	Müdür Yardımcısı	Tüm Yıl
2.1.2	Öğrenci başarıları sınıf bazında izlenip değerlendirilecek, 3 ve daha fazla dersten başarısız olan öğrencilere ve velilerine yönelik görüşmeler yapılacaktır.	Müdür Yardımcısı	Tüm Yıl
2.1.3	Okulda her sınıf düzeyinde ortak sınavlar yapılacaktır.	Müdür Yardımcısı	Tüm Yıl
2.1.4	Okul bünyesinde açılan DYK kurslarının etkililiği ve ders başarıları ile üst öğrenime katkısı takip edilecek, aksayan yönlere ilişkin geliştirici çalışmalar yapılacaktır.	Müdür Yardımcısı	Tüm Yıl
2.1.5	Yabancı dil eğitiminde öğrenci nitelik ve yeterliliklerinin yükseltilmesi için faaliyetler yapılacaktır.	Rehber Öğretmen	Tüm Yıl

Stratejik Hedef 2.2: Öğrencilerimizin bilimsel, kültürel, sanatsal, sportif ve toplum hizmeti alanlarında etkinliklere katılımı artırılacak, yetenek ve becerileri geliştirilecektir.

Performans Göstergeleri

No	PERFORMANS GÖSTERGESİ		Mevcut	HEDEF				
			2018	2019	2020	2021	2022	2023
PG.2.2.1	Okulun proje göstergeleri	PG.2.2.1.1 Okulda gerçekleştirilen projesi sayısı	0	10	15	20	25	30
		PG.2.2.1.2 Yerel/ulusal veya uluslar arası düzeyde ödül alan proje sayısı	0	1	2	3	4	5
		PG.2.2.1.3 Uluslar arası projelere katılan öğrenci sayısı	0	5	10	15	20	25
		PG.2.2.1.4 Uluslar arası projelere katılan öğretmen sayısı	0	2	4	6	8	10
PG.2.2.2	Rehberlik servisi etkililik göstergeleri	PG.2.2.2.1 Rehberlik servisinde öğrencilerle yapılan görüşme sayısı	0	25	85	145	200	250
		PG.2.2.2.2 Rehberlik servisinde velilerle yapılan görüşme sayısı	0	10	40	100	150	200
		PG.2.2.2.3 Rehberlik servisinde öğretmenlere verilen müşavirlik hizmeti sayısı	0	2	4	6	8	10
		PG.2.2.2.4 Meslekler ve üniversite tanıtımına yönelik etkinlik sayısı (Üniversite gezileri, seminer, toplantı vs)	0	2	4	6	8	10
		PG.2.2.2.5 Meslekler ve üniversite tanıtımına yönelik etkinliklere (Üniversite gezileri, seminer, toplantı, konferans vs) katılan öğrenci oranı (%)	0	20	40	60	80	95
PG.2.2.3	Okul veli işbirliği toplantı göstergeleri	PG.2.2.3.1 Sınıf Veli-Okul Aile Birliği, toplantı sayısı	0	2	3	4	5	5
		PG.2.2.3.2 Sınıf Veli-Okul Aile Birliği toplantılarına katılan veli oranı (%)	0	70	80	85	90	99
PG.2.2.4	Sanatsal, bilimsel, kültürel ve sportif alanlarda	PG.2.2.4.1 Bilimsel faaliyete katılan öğrenci oranı (%)	0	10	20	30	40	50
		PG.2.2.4.2 Kültürel faaliyete katılan öğrenci oranı (%)	0	30	40	50	60	70
		PG.2.2.4.3 Sanatsal faaliyete katılan öğrenci oranı (%)	0	15	25	35	45	55
		PG.2.2.4.4 Sportif faaliyete katılan öğrenci oranı (%)	0	20	30	40	50	60

	en az bir	PG.2.2.4.5 Spor lisansı olan öğrenci oranı (%)	0	5	7	8	10	15
PG.2.2.5	Sosyal sorumluluk faaliyet göstergeleri	PG.2.2.5.1 Okulun katıldığı sosyal sorumluluk ve gönüllülük çalışma/proje sayısı	0	3	5	6	6	6
		PG.2.2.5.2 Sosyal sorumluluk ve gönüllülük çalışmalarına/projelerine katılan öğrenci oranı (%)	0	20	30	50	55	60

Eylemler

No	Eylem İfadesi	Eylem Sorumlusu	Eylem Tarihi
2.2.1	Üniversitelerle işbirlikleri kurulması için çalışmalar yapılacaktır.	Müdür Yardımcısı	Tüm Yıl
2.2.2	Veli-öğrenci-öğretmen işbirliğini güçlendirmek için sınıf veli toplantıları düzenlenecektir	Müdür Yardımcısı	Tüm Yıl
2.2.3	Öğrencilerin başarısını artırmak, bilimsel, sosyal, sportif ve kültürel faaliyetlerini gerçekleştirmeleri için ilgili paydaşlarla işbirliği çalışmaları yapılacaktır.	Müdür Yardımcısı	Tüm Yıl
2.2.4	Kitap okuma oranlarının artırılmasına yönelik etkinlikler düzenlenecek, en fazla kitap okuyan öğrenciler törenle ödüllendirilecektir.	Müdür Yardımcısı	Tüm Yıl
2.2.5	Atıkların geri dönüşüme kazandırılmasına yönelik faaliyetler yapılacaktır.	Müdür Yardımcısı	Tüm Yıl

TEMA III: KURUMSAL KAPASİTE

Stratejik Amaç 3: Okulumuzun beşeri, mali, fiziki ve teknolojik unsurları ile yönetim ve organizasyonu, eğitim ve öğretimin niteliğini ve eğitime erişimi yükseltecek biçimde geliştirilecektir.

Stratejik Hedef 3.1: Okulumuz personelinin mesleki yeterlilikleri ile iş doyumunu ve motivasyonları artırılacaktır.

Performans Göstergeleri

No	PERFORMANS GÖSTERGESİ	Mevcut	HEDEF				
		2018	2019	2020	2021	2022	2023
PG.3.1.1	Öğretmenlerin motivasyonunu artırmaya yönelik yapılan etkinlik sayısı	0	4	5	8	10	10
PG.3.1.2	Bilimsel ve sanatsal etkinliklere katılan personel oranı (%)	0	2	5	6	10	15
PG.3.1.3	Öğretmen memnuniyet oranı (%)	0	50	60	70	80	90
PG.3.1.4	Öğretmen başına düşen öğrenci sayısı	0	22	23	21	20	20
PG.3.1.5	Başarı belgesi alan personel oranı (%)	0	5	8	10	15	25

Eylemler

No	Eylem İfadesi	Eylem Sorumlusu	Eylem Tarihi
3.1.1	Okul personelinin çalışma motivasyonunu ve iş tatminini artırmaya yönelik kültürel, sanatsal, sosyal ve sportif etkinlikler düzenlenecektir.	Rehber Öğretmen	Tüm Yıl
3.1.2	Personelin mesleki gelişim faaliyetlerine katılımı desteklenecektir.	Müdür Yardımcısı	Tüm Yıl
3.1.3	Personelin proje eğitimi almaları sağlanacaktır.	Müdür Yardımcısı	Tüm Yıl
3.1.4	Paydaşlarımıza yönelik yılda bir kez memnuniyet anketi düzenlenecek, sonuçları değerlendirilerek aksaklıklar için gerekli tedbirler alınacaktır.	Müdür Yardımcısı	Tüm Yıl
3.1.5	Öğretmenlerin EBA'yı daha fazla kullanması teşvik edilecektir.	Rehber Öğretmen	Tüm Yıl

Stratejik Hedef 3.2: Okulumuzun mali ve fiziksel altyapısı eğitim ve öğretim faaliyetlerinden beklenen sonuçların elde edilmesini sağlayacak biçimde sürdürülebilirlik ve verimlilik esasına göre geliştirilecektir.

Performans göstergeleri

No	PERFORMANS GÖSTERGESİ	Mevcut	Hedef				
		2018	2019	2020	2021	2022	2023
PG.3.2.1	Öğrenci başına düşen sosyal, sanatsal, sportif ve kültürel faaliyet alanı (metrekare)	0	0.45	0.30	0.50	0.70	1
PG.3.2.2	Bakım ve onarım ihtiyaçlarının giderilme oranı (%)	0	75	85	90	95	95
PG.3.2.3	Donatım ihtiyaçlarının giderilme oranı (%)	0	50	65	75	85	95
PG.3.2.4	Acil durum eğitimleri (tatbikat, seminer, planlama vs) kapsamında yapılan faaliyet sayısı	0	2	3	5	7	10
PG.3.2.5	Beyaz Bayrağa sahiplik durumu (Evet: 1, Hayır: 0)	0	1	1	1	1	1

Eylemler

No	Eylem İfadesi	Eylem Sorumlusu	Eylem Tarihi
3.2.1	Öğrenci başına düşen sosyal, sanatsal, sportif ve kültürel alanlar iyileştirilip artırılabacaktır.	Müdür Yardımcısı	Tüm Yıl
3.2.2	Tasarruf tedbirleri hakkında öğrenci farkındalığı artırılabacaktır.	Müdür Yardımcısı	Tüm Yıl
3.2.3	Öğrencilerin akademik başarılarında pansiyonlardaki çalışma ortamının olumlu etkileri hakkında öğrenci ve veli bilgilendirmeleri yapılacaktır.	Rehber Öğretmen	Tüm Yıl
3.2.4	Enerji verimliliği ve tasarrufu konusunda öğrenci farkındalığı için çalışmalar yapılacaktır.	Müdür Yardımcısı	Tüm Yıl
3.2.5	İş güvenliği kapsamında okulun tüm birimlerinin risk analizi yapılacak ve gerekli tedbirler alınacaktır.	Müdür Yardımcısı	Tüm Yıl

Stratejik Hedef 3.3: Okulumuzun yönetsel süreçleri, etkin bir izleme ve değerlendirme sistemiyle desteklenen, katılımcı, şeffaf ve hesap verebilir biçimde geliştirilecektir.

Performans göstergeleri

No	PERFORMANS GÖSTERGESİ	Mevcut	Hedef				
		2018	2019	2020	2021	2022	2023
PG.3.3.1	Paydaşların karar alma süreçlerine katılımı için gerçekleştirilen faaliyet sayısı	0	2	3	4	5	6
PG.3.3.2	Okul internet sayfasının görüntülenme sayısı	0	300	700	1000	1500	2000
PG.3.3.3	Veli toplantılarına katılım oranı (%)	0	70	80	85	90	99
PG.3.3.4	İşbirliği yapılan STK, üniversite ve diğer kurumsal paydaş sayısı	0	1	2	3	4	5

Eylemler

No	Eylem İfadesi	Eylem Sorumlusu	Eylem Tarihi
3.3.1	Karar alma süreçlerine paydaşların katılımı sağlanacaktır.	Müdür Yardımcısı	Tüm Yıl
3.3.2	Okul WEB sitesi güncelleme çalışmaları yapılacaktır.	Müdür Yardımcısı	Tüm Yıl
3.3.3	Velilerin toplantılara katılımını sağlayabilmek için bilgilendirme toplantıları gerçekleştirilecek, iletişim araçlarından faydalanılacaktır.	Müdür Yardımcısı	Tüm Yıl
3.3.4	STK, üniversite ve diğer kurumsal paydaşlarla işbirliği yapılacaktır.	Müdür Yardımcısı	Tüm Yıl

V. BÖLÜM: MALİYETLENDİRME

2019-2023 Stratejik Planı Faaliyet/Proje Maliyetlendirme Tablosu

Kaynak Tablosu	2019	2020	2021	2022	2023	Toplam
Genel Bütçe	270.000	300.000	100.000	100.000	100.000	870.000
Valilikler ve Belediyelerin Katkısı	0	25.000	35.000	40.000	50.000	150.000
Diğer (Okul Aile Birlikleri)	40.000	60.000	100.000	150.000	250.000	600.000
TOPLAM	310.000	385.000	235.000	290.000	400.000	1.620.000

VI. BÖLÜM: İZLEME VE DEĞERLENDİRME

Okulumuz Stratejik Planı izleme ve değerlendirme çalışmalarında 5 yıllık Stratejik Planın izlenmesi ve 1 yıllık gelişim planının izlenmesi olarak ikili bir ayrıma gidilecektir.

Stratejik planın izlenmesinde 6 aylık dönemlerde izleme yapılacak denetim birimleri, il ve ilçe millî eğitim müdürlüğü ve Bakanlık denetim ve kontrollerine hazır halde tutulacaktır.

Yıllık planın uygulanmasında yürütme ekipleri ve eylem sorumlularıyla aylık ilerleme toplantıları yapılacaktır. Toplantıda bir önceki ayda yapılanlar ve bir sonraki ayda yapılacaklar görüşülüp karara bağlanacaktır.